

Урок №6. Методика формирования «БДР», «БДДС», «Баланс».

Оглавление

1. Цели урока.....	1
2. Импорт справочников «БДР» и «БДДС»	2
3. Методика формирования Бюджета доходов и расходов	6
4. Методика формирования Бюджета движения денежных средств.....	9
5. Методика формирования Баланса.....	14
6. Задание для самостоятельной подготовки	24

1. Цели урока

Научиться формировать «БДР», «БДДС», «Баланс».

На предыдущих уроках были разобраны и созданы ключевые операционные бюджеты на основе которых будут получены три основные формы БДР, БДДС, Баланс.

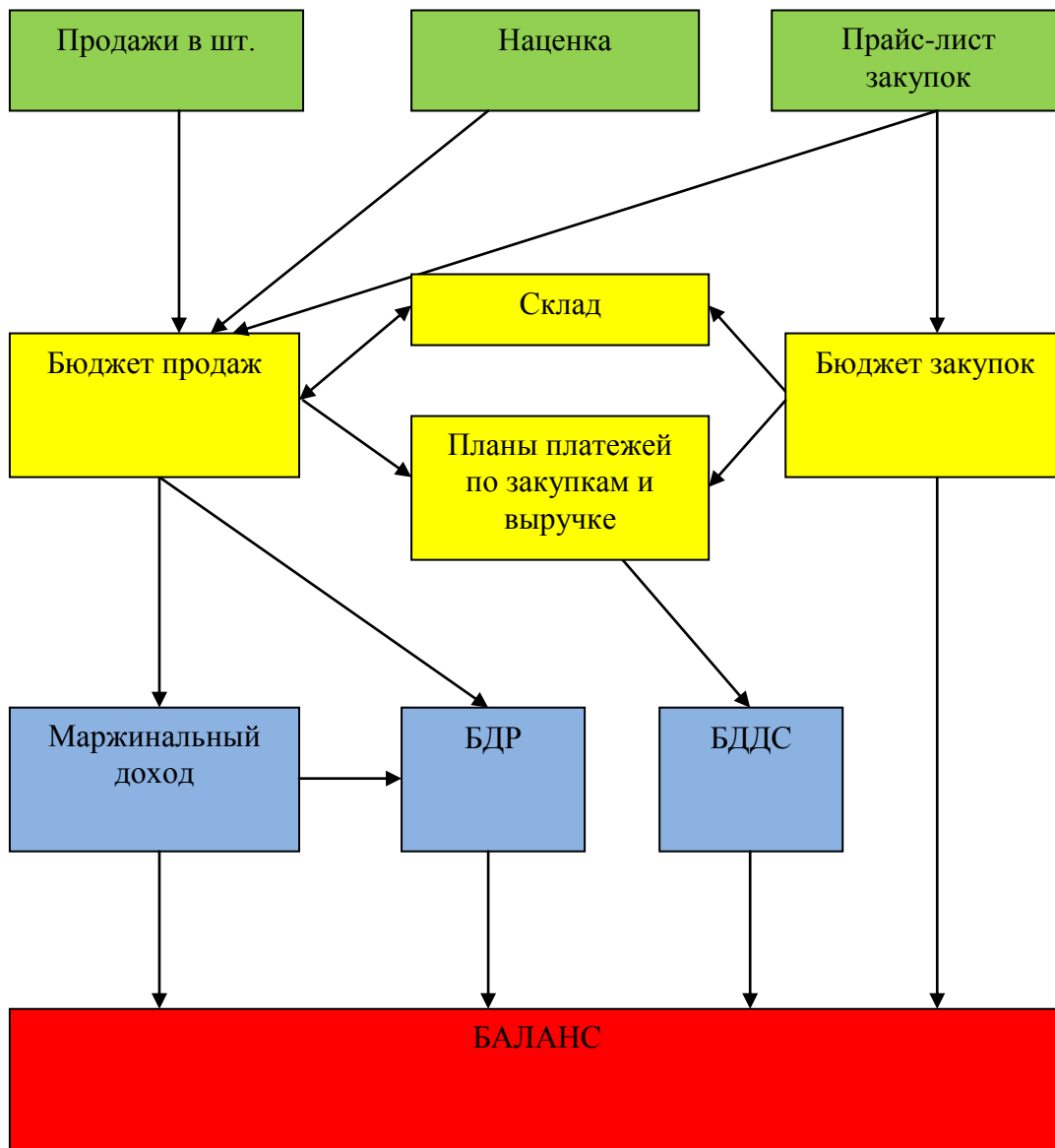



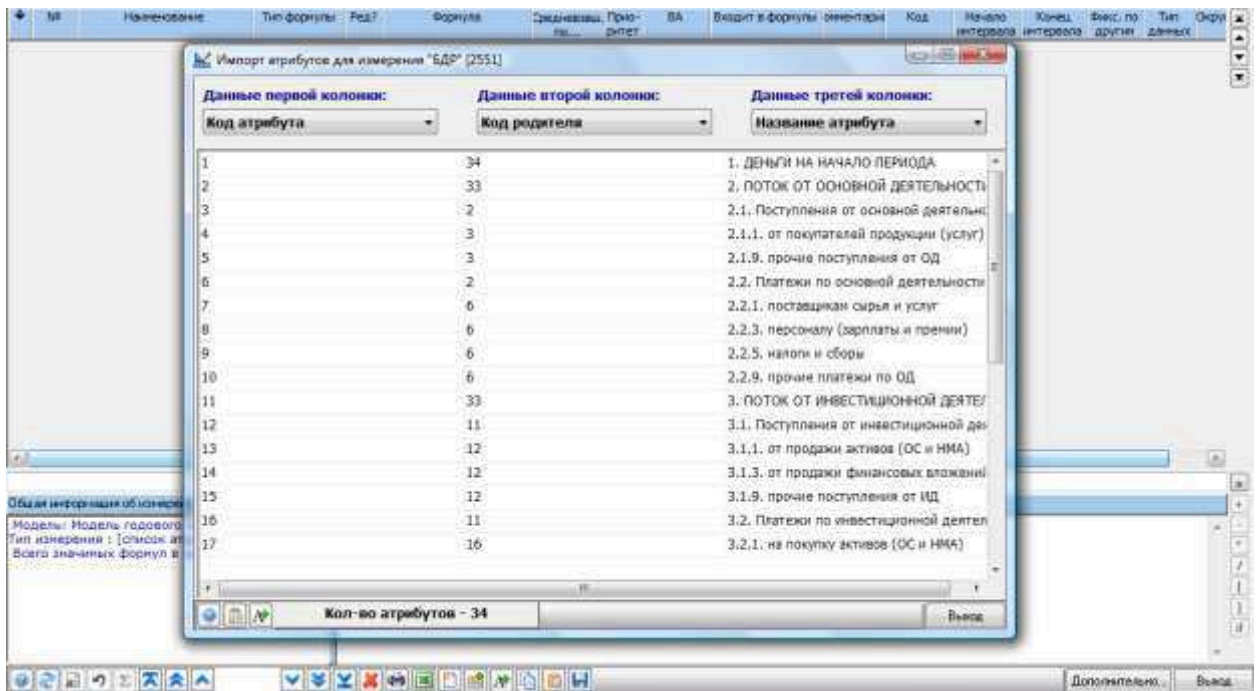
Схема 1. Блок-схема модели бюджетирования

2. Импорт справочников «БДР» и «БДДС»

Импортируем справочник БДР и БДДС из Excel в PD. В Excel файле выделим и скопируем область данных:

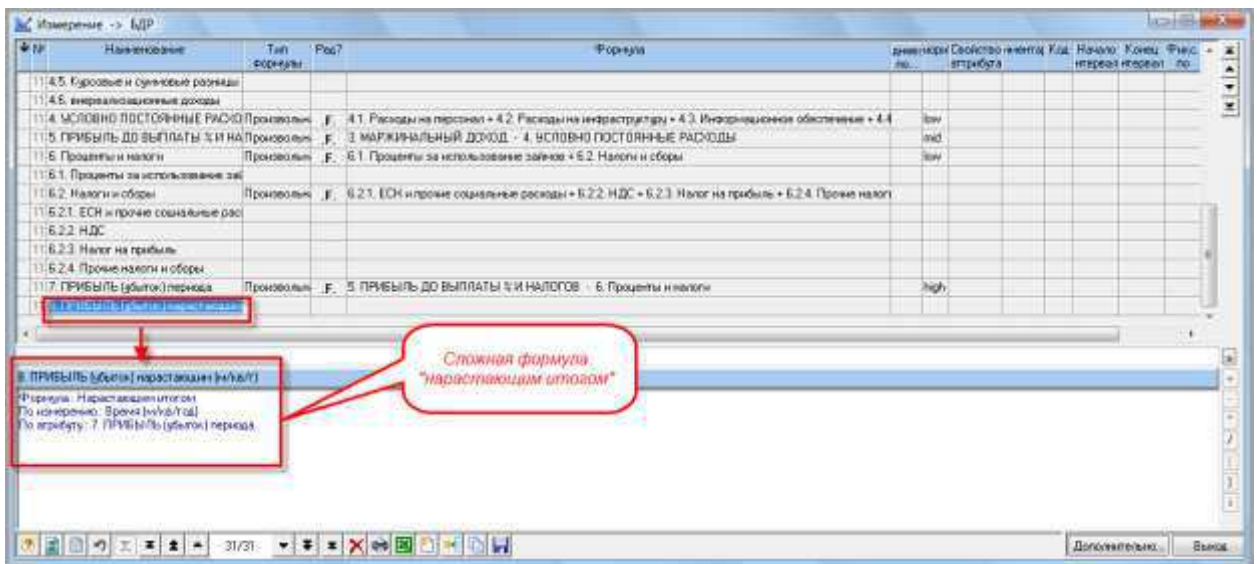
2	1	6 1. ВЫРУЧКА
3	2	6 2. Прямые переменные расходы
4	3	2 2.1. переменные коммерческие
5	4	2 2.2. готовая продукция, товары
6	5	2 2.3. сырьё, материалы, услуги
7	6	3. МАРЖИНАЛЬНЫЙ ДОХОД
8	7	21 4.1. Расходы на персонал
9	8	7 4.1.1. зарплаты и премии
10	9	7 4.1.3. обучение и развитие
11	10	7 4.1.9. прочие расходы на персонал
12	11	21 4.2. Расходы на инфраструктуру
13	12	11 4.2.1. аренда помещений и оборудования, коммунальные
14	13	11 4.2.3. амортизация ОС и НМА
15	14	11 4.2.9. прочие расходы на инфраструктуру
16	15	21 4.3. Информационное обеспечение
17	16	15 4.3.1. связь
18	17	15 4.3.3. юридические и консультационные услуги
19	18	21 4.7. Прочие услуги и материалы
20	19	21 4.8. Курсовые и суммовые разницы
21	20	21 4.9. внереализационные доходы
22	21	4. УСЛОВНО ПОСТОЯННЫЕ РАСХОДЫ
23	22	5. ПРИБЫЛЬ ДО ВЫПЛАТЫ % И НАЛОГОВ
24	23	6. Проценты и налоги
25	24	23 6.1. Проценты за использование займов
26	25	23 6.2. Налоги и сборы
27	26	25 6.2.1. ЕСН и прочие социальные расходы
28	27	25 6.2.3. НДС
29	28	25 6.2.5. Налог на прибыль
30	29	25 6.2.7. Прочие налоги и сборы
31	30	7. ПРИБЫЛЬ (убыток) периода.
32	31	8. ПРИБЫЛЬ (убыток) нарастающим (м/кв/г)

В окне создания атрибутов измерения PD нажмем на иконку , расположенную в нижней части окна. В появившемся окне импорта измерения установим колонки в которых обозначим «код атрибута», «код родителя», «название атрибута»:



В созданном импорте измерения «БДР» автоматически создаются только формулы, суммирующие атрибуты согласно иерархии, что позволяет без дополнительных корректировок формул в измерении импортировать исключительно линейные списки или иерархические списки. При наличии иных формул в импортируемом измерении требуется ручная корректировка формул.

ID	Наименование	Тип формулы	Формула	Статус
1.1.1.2.1	Прочие переменные расходы	Произвольная	F: 2.1. переменные коммерческие + 2.2. прочие производственные + 2.3. сырьё, материалы, услуги	
1.1.2.1	переменные коммерческие			
1.1.2.2	прочие производственные			
1.1.2.3	сырьё, материалы, услуги			
1.1.3	МАРЖИНАЛЬНЫЙ ДОХОД	Произвольная	F: 1. ВЫРУЧКА - 2. Прочие переменные расходы	Вын
1.1.4.1	Расходы на персонал	Произвольная	F: 4.1.1. зарплаты и премии + 4.1.2. обучение и развитие + 4.1.3. прочие расходы на персонал	
1.1.4.1.1	зарплаты и премии			
1.1.4.1.2	обучение и развитие			
1.1.4.1.3	прочие расходы на персонал			
1.1.4.2	Расходы на инфраструктуру	Произвольная	F: 4.2.1. аренда помещений и оборудования, коммунальные + 4.2.2. амортизация ОС и НМА + 4.2.3. прочие расходы на инфраструктуру	
1.1.4.2.1	аренда помещений и оборудования			
1.1.4.2.2	амортизация ОС и НМА			
1.1.4.2.3	прочие расходы на инфраструктуру			
1.1.4.3	Информационное обеспечение	Произвольная	F: 4.3.1. связь + 4.3.2. кредитные и консультационные услуги	
1.1.4.3.1	связь			
1.1.4.3.2	кредитные и консультационные			
1.1.4.4	Прочие долги и материалы			
1.1.4.5	Курсовые и оценочные разницы			
1.1.4.6	квартальные доходы			



Аналогичным образом произведем импорт справочника БДДС:

2	1	34	1. ДЕНЬГИ НА НАЧАЛО ПЕРИОДА
3	2		2. ПОТОК ОТ ОСНОВНОЙ ДЕЯТЕЛЬНОСТИ
4	3	2	2.1. Поступления от основной деятельности
5	4	3	2.1.1. от покупателей продукции (услуг)
6	5	3	2.1.9. прочие поступления от Од
7	6	2	2.2. Платежи по основной деятельности
8	7	6	2.2.1. поставщикам сырья и услуг
9	8	6	2.2.3. персоналу (зарплаты и премии)
10	9	6	2.2.5. налоги и сборы
11	10	6	2.2.9. прочие платежи по Од
12	11		3. ПОТОК ОТ ИНВЕСТИЦИОННОЙ ДЕЯТЕЛЬНОСТИ
13	12	11	3.1. Поступления от инвестиционной деятельности
14	13	12	3.1.1. от продажи активов (ОС и НМА)
15	14	12	3.1.3. от продажи финансовых вложений
16	15	12	3.1.9. прочие поступления от ИД
17	16	11	3.2. Платежи по инвестиционной деятельности.
18	17	16	3.2.1. на покупку активов (ОС и НМА)
19	18	16	3.2.3. вложения в финансовые активы
20	19	16	3.2.9. прочие платежи по ИД
21	20		4. ПОТОК ОТ ФИНАНСОВОЙ ДЕЯТЕЛЬНОСТИ
22	21	20	4.1. Поступления от финансовой деятельности
23	22	21	4.1.1. привлечение краткосрочных займов
24	23	21	4.1.3. привлечение долгосрочных займов
25	24	21	4.1.5. поступления от размещения акций (долей)
26	25	21	4.1.9. прочие поступления от ФД
27	26	20	4.2. Платежи по финансовой деятельности
28	27	26	4.2.1. погашение краткосрочных займов
29	28	26	4.1.3. погашение долгосрочных займов
30	29	26	4.1.5. платежи в счёт выкупа собственных акций
31	30	26	4.1.7. выплаты дивидендов
32	31	26	4.1.9. прочие платежи по ФД
33	32		5. курсовые разницы за период
34	33	34	6. ИТОГОВЫЙ ДЕНЕЖНЫЙ ПОТОК
35	34		7. ДЕНЬГИ НА КОНЕЦ ПЕРИОДА.

В созданном импорте измерения «ДДС» автоматически создаются только формулы, суммирующие атрибуты согласно иерархии, а остальные необходимые формулы добавляем или корректируем вручную.

Измерение -> ДДС

№	Наименование	Тип формулы	Ряд?	Формула
113940	1. ДЕНЬГИ НА НАЧАЛО ПЕРИОДА			
113941	2. ПОТОК ОТ ОСНОВНОЙ ДЕЯТЕЛЬНОСТИ	Произвольн	F	2.1. Поступления от основной деятельности - 2.2. Платежи по основной деятельности
113942	2.1. Поступления от основной деятельности	Произвольн	F	2.1.1. от покупателей продукции (услуг) + 2.1.2. прочие поступления от ОД
113943	2.1.1. от покупателей продукции (услуг)			
113944	2.1.2. прочие поступления от ОД			
113945	2.2. Платежи по основной деятельности	Произвольн	F	2.2.1. поставщикам сырья и услуг + 2.2.2. персоналу (зарплаты и премии) + 2.2.3. налоги и сборы + 2.2.4. прочие платежи по ОД
113946	2.2.1. поставщикам сырья и услуг			
113947	2.2.2. персоналу (зарплаты и премии)			
113948	2.2.3. налоги и сборы			
113949	2.2.4. прочие платежи по ОД			
113950	3. ПОТОК ОТ ИНВЕСТИЦИОННОЙ ДЕЯТЕЛЬНОСТИ	Произвольн	F	3.1. Поступления от инвестиционной деятельности - 3.2. Платежи по инвестиционной деятельности
113951	3.1. Поступления от инвестиционной деятельности	Произвольн	F	3.1.1. от продажи активов (ОС и НМА) + 3.1.2. от продажи финансовых вложений + 3.1.3. прочие поступления от ИД
113952	3.1.1. от продажи активов (ОС и НМА)			
113953	3.1.2. от продажи финансовых вложений			
113954	3.1.3. прочие поступления от ИД			
113955	3.2. Платежи по инвестиционной деятельности	Произвольн	F	3.2.1. на покупку активов (ОС и НМА) + 3.2.2. вложения в финансовые активы + 3.2.4. прочие платежи по ИД
113956	3.2.1. на покупку активов (ОС и НМА)			
113957	3.2.2. вложения в финансовые активы			
113958	3.2.4. прочие платежи по ИД			

Формула: Копирование по времени
По измерению: Время (м/кв/год)
По атрибуту: 7. ДЕНЬГИ НА КОНЕЦ ПЕРИОДА

Сложная формула "копирование по времени"

Измерение -> ДДС

№	Наименование	Тип формулы	Ряд?	Формула
113954	3.2. Платежи по инвестиционной деятельности	Произвольн	F	3.2.1. на покупку активов (ОС и НМА) + 3.2.2. вложения в финансовые активы + 3.2.4. прочие платежи по ИД
113955	3.2.1. на покупку активов (ОС и НМА)			
113956	3.2.2. вложения в финансовые активы			
113957	3.2.4. прочие платежи по ИД			
113971	4. ПОТОК ОТ ФИНАНСОВОЙ ДЕЯТЕЛЬНОСТИ	Произвольн	F	4.1. Поступления от финансовой деятельности - 4.2. Платежи по финансовой деятельности
113972	4.1. Поступления от финансовой деятельности	Произвольн	F	4.1.1. привлечение краткосрочных займов + 4.1.2. привлечение долгосрочных займов + 4.1.3. поступления от размещения акций (долей)
113973	4.1.1. привлечение краткосрочных займов			
113974	4.1.2. привлечение долгосрочных займов			
113975	4.1.3. поступления от размещения акций (долей)			
113976	4.1.4. прочие поступления от ФД			
113977	4.2. Платежи по финансовой деятельности	Произвольн	F	4.2.1. погашение краткосрочных займов + 4.2.2. погашение долгосрочных займов + 4.2.3. платежи в счет выкупа собственных акций +
113978	4.2.1. погашение краткосрочных займов			
113979	4.2.2. погашение долгосрочных займов			
113980	4.2.3. платежи в счет выкупа собственных акций			
113981	4.2.4. выплаты дивидендов			
113982	4.2.5. прочие платежи по ФД			
113983	5. Курсовые разницы за период			
113973	6. ИТОГОВЫЙ ДЕНЕЖНЫЙ ПОТОК	Произвольн	F	2. ПОТОК ОТ ОСНОВНОЙ ДЕЯТЕЛЬНОСТИ + 3. ПОТОК ОТ ИНВЕСТИЦИОННОЙ ДЕЯТЕЛЬНОСТИ + 4. ПОТОК ОТ ФИНАНСОВОЙ Д
113941	7. ДЕНЬГИ НА КОНЕЦ ПЕРИОДА	Произвольн	F	1. ДЕНЬГИ НА НАЧАЛО ПЕРИОДА + 6. ИТОГОВЫЙ ДЕНЕЖНЫЙ ПОТОК

Формула: Копирование по времени
По измерению: Время (м/кв/год)
По атрибуту: 7. ДЕНЬГИ НА КОНЕЦ ПЕРИОДА

Дополнительно...

3. Методика формирования Бюджета доходов и расходов

Создаем следующий куб модели:

- куб «10.1 БДР»

Для создания куба используем общие измерения модели : «БДР», «Время (м/кв/г)».

- 10.1 БДР
 - 1 БДР
 - 2 Время (м/кв/год)
- Связи
 - 8. Расчет БДР
- 10.2 БДДС
 - 1 БДДС
 - 2 Время (м/кв/год)

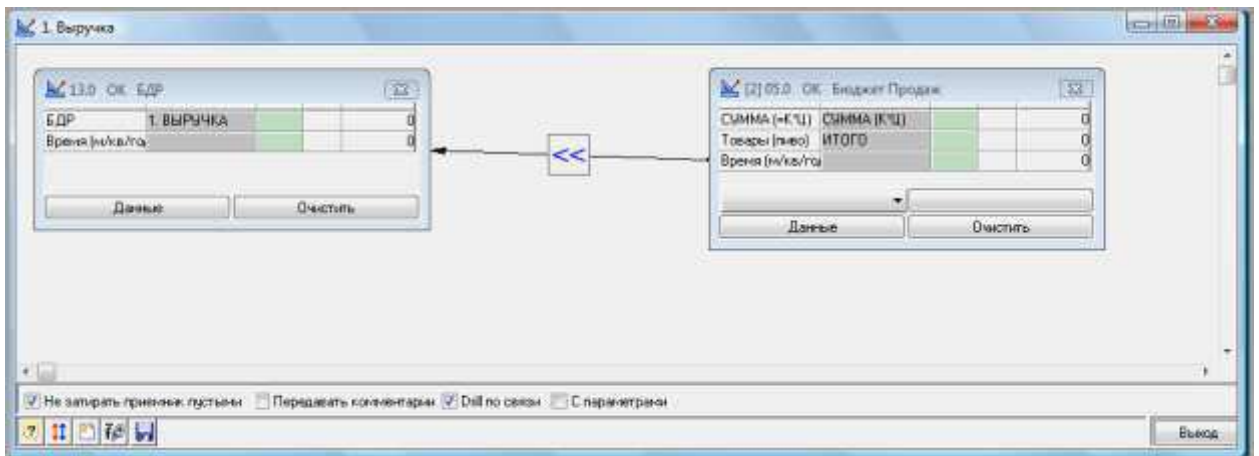
Создаем связи расчета куба «13.0 ОК БДР»:

1) Выручка

- Передача Суммы из куба «05.0 ОК Бюджет продаж»

В кубе-источнике в измерении «СУММА(=К*Ц)» вводим ограничение по атрибуту «СУММА(=К*Ц)», т.к данные передаются по сумме; в измерении «Товары (пиво)» вводим ограничение по атрибуту «ИТОГО».

В кубе-приемнике в измерении «БДР» вводим ограничение по атрибуту «1. ВЫРУЧКА»

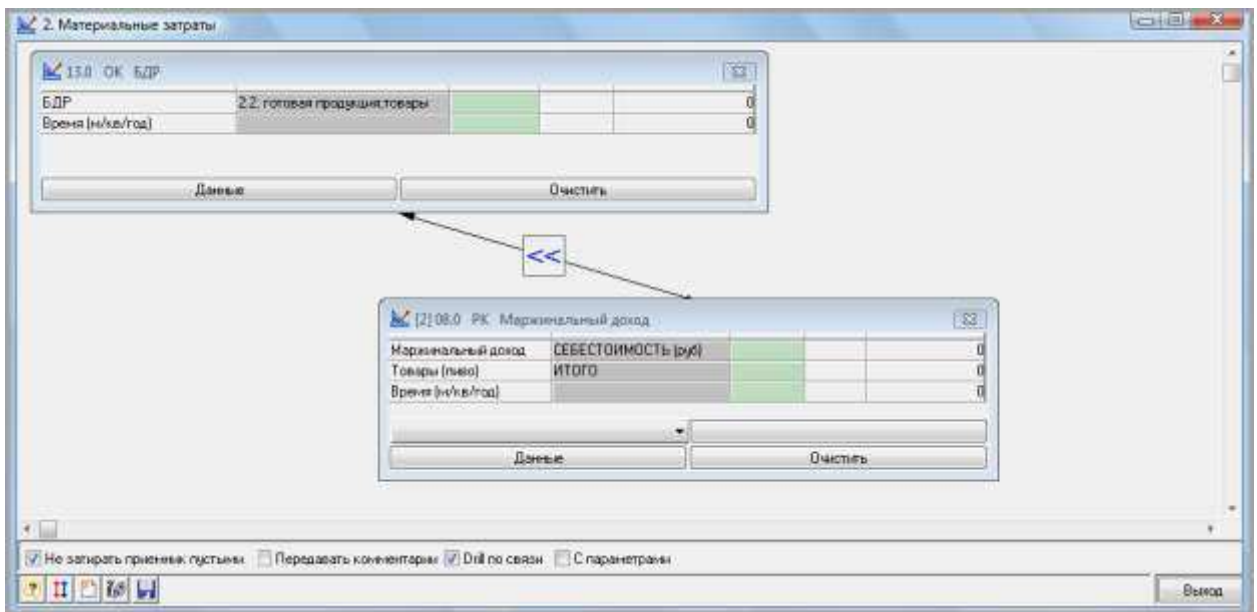


2) Материальные затраты

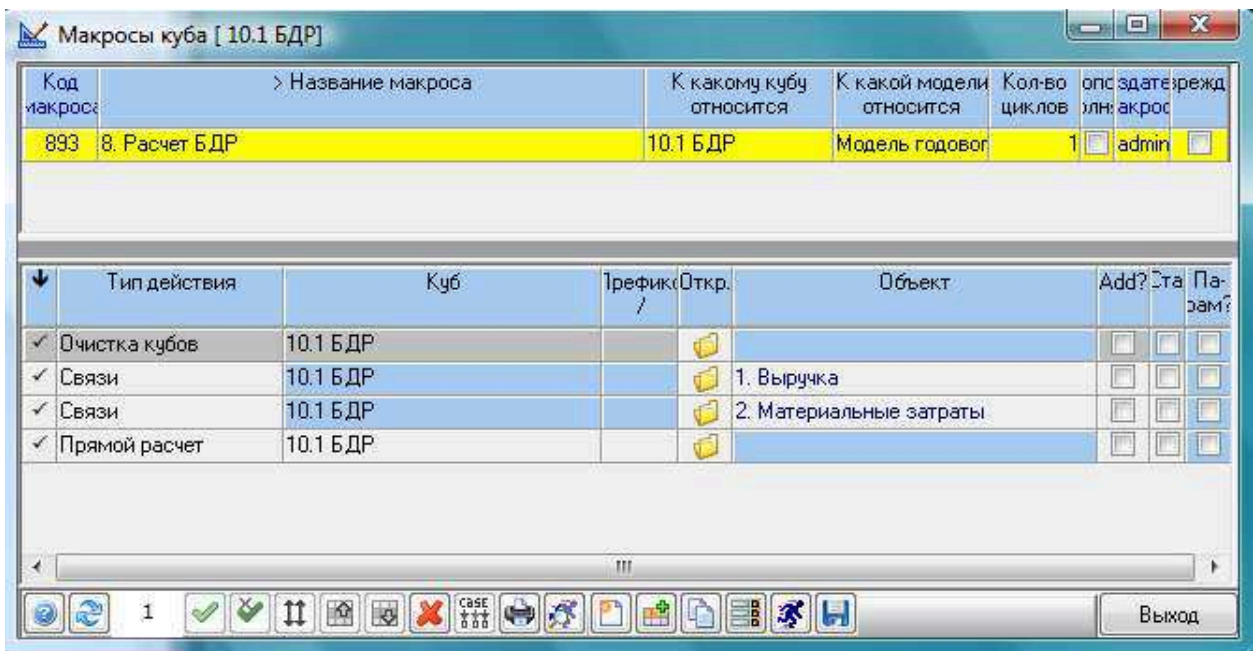
- Передача Себестоимости из куба «08.0 ОК Маржинальный доход»

В кубе-источнике в измерении «Маржинальный доход» вводим ограничение по атрибуту «СЕБЕСТОИМОСТЬ (руб)»; в измерении «Товары (пиво)» вводим ограничение по атрибуту «ИТОГО».

В кубе-приемнике в измерении «БДР» вводим ограничение по атрибуту «2.2 готовая продукция, товары»



Создаем макрос для расчета куба «13.0 ОК БДР»



В учебном примере мы заполняем только две статьи БДР (для простоты).

ПРИМЕР Формы Отчета: БДР

10.1 БДР (32x18) ms=405

Управление Провка Инструменты Расчеты Форматирование Экспорт/импорт Команды и режимы

БДР	Время (м/кв/год)										
БДР	[+] ИТОГО год	[+] I-Й КВ	Январь	Февраль	Март	[+] II-Й КВ	Апрель	Май	Июнь	[+] III-Й КВ	
8. ПРИБЫЛЬ (убыток) нарастающим (м/кв/г)	58 660,16	13 670,49	4 600,	9 315,83	13 670,49	27 062,16	17 978,73	22 433,21	27 062,16	42 062,16	
[+] 7. ПРИБЫЛЬ (убыток) периода.	58 660,16	13 670,49	4 600,	4 715,83	4 354,67	13 391,67	4 308,23	4 454,48	4 628,95	14 257,75	
[+] 5. ПРИБЫЛЬ ДО ВЫПЛАТЫ % И НАЛОГ...	58 660,16	13 670,49	4 600,	4 715,83	4 354,67	13 391,67	4 308,23	4 454,48	4 628,95	14 257,75	
[+] 3. МАРЖИНАЛЬНЫЙ ДОХОД	58 660,16	13 670,49	4 600,	4 715,83	4 354,67	13 391,67	4 308,23	4 454,48	4 628,95	14 257,75	
1. ВЫРУЧКА	168 930,45	34 910,4	11 100,	11 636,1	12 174,3	39 767,85	12 713,1	13 257,	13 797,75	44 257,75	
[+] 2. Прямые переменные расходы	110 270,29	21 239,91	6 500,	6 920,27	7 819,63	26 376,18	8 404,87	8 802,52	9 168,8	29 168,8	
2.1. переменные коммерческие											
2.2. готовая продукция, товары	110 270,29	21 239,91	6 500,	6 920,27	7 819,63	26 376,18	8 404,87	8 802,52	9 168,8	29 168,8	
2.3. сырьё, материалы, услуги											
[+] 4. УСЛОВНО ПОСТОЯННЫЕ РАСХОДЫ											
[+] 4.1. Расходы на персонал											
4.1.1. зарплаты и премии											
4.1.3. обучение и развитие											
4.1.9. прочие расходы на персонал											
[+] 4.2. Расходы на инфраструктуру											
4.2.1. аренда помещений и оборудов...											
4.2.3. амортизация ОС и НМА											
4.2.9. прочие расходы на инфраструк...											
[+] 4.3. Информационное обеспечение											
4.3.1. связь											

119

4. Методика формирования Бюджета движения денежных средств

Создаем следующий куб модели:

- куб «10.2 БДДС»

Для создания куба используем общие измерения модели : «БДДС», «Время (м/кв/г)».

10.1 БДР	1 БДР	2 Время (м/кв/год)
Связи	8. Расчет БДР	
10.2 БДДС	1 БДДС	2 Время (м/кв/год)

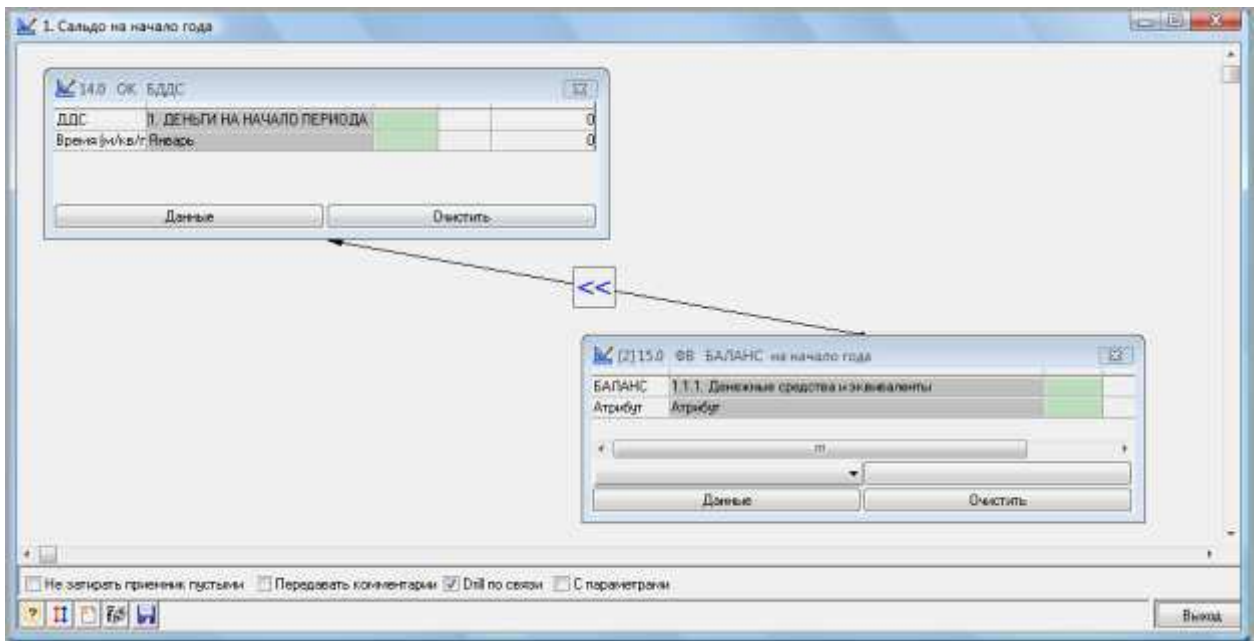
Создаем связи расчета куба «14.0 ОК БДДС»:

- 1) Сальдо на начало года

- Передача данных из куба «10.0 ФВ Баланс на начало года»

В кубе-источнике в измерении «БАЛАНС» вводим ограничение по атрибуту «1.1.1 Денежные средства и эквиваленты»; в измерении «Атрибут» вводим ограничение по атрибуту «Атрибут».

В кубе-приемнике в измерении «БДДС» вводим ограничение по атрибуту «1. Деньги на начало периода»; в измерении «Время (м/кв/г)» вводим ограничение по атрибуту «Январь».

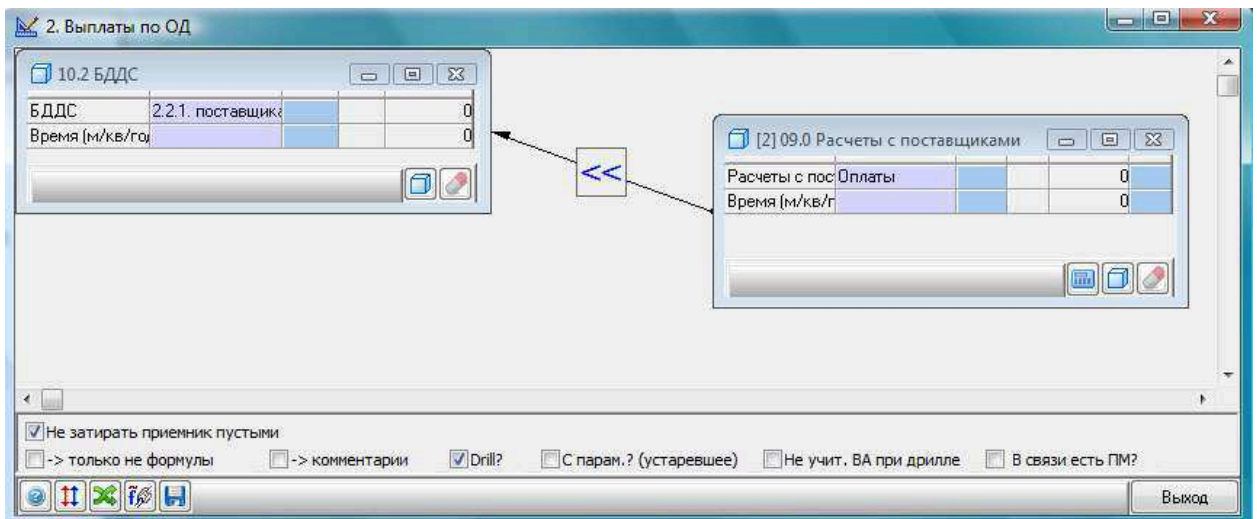


2) Поступление по ОД

- Передача данных из куба «09.0 Расчеты с поставщиками»

В кубе-источнике ставим ограничение в измерении «Расчеты с поставщиками» по атрибуту «Оплаты»

В кубе-приемнике в измерении «БДДС» вводим ограничение по атрибуту «2.1.1. от покупателей продукции (услуг)».

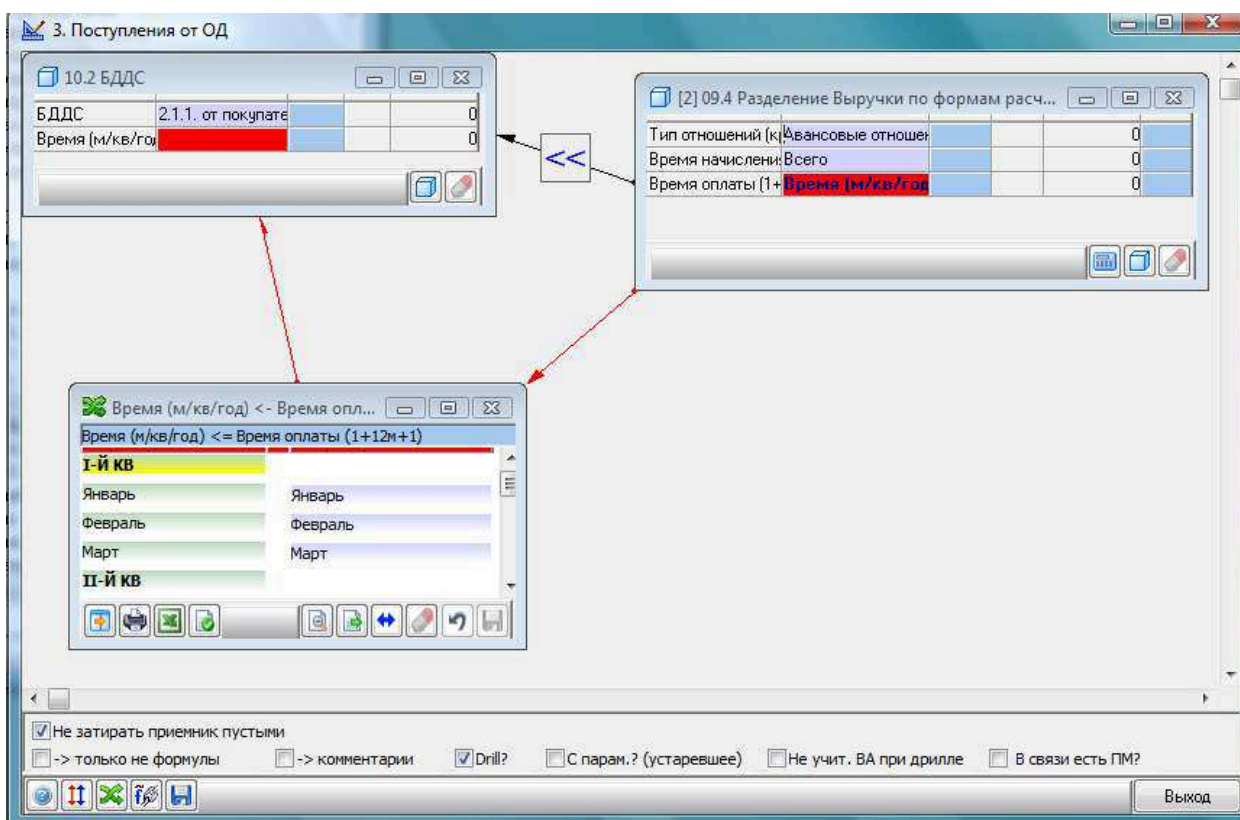


3) Выплаты по ОД

- Передача данных из куба «09.2 РК План график выплат по закупкам»

В кубе-источнике в измерении «Время начисления (1+12м+1)» вводим ограничение по атрибуту «ИТОГО»; измерение «Время оплаты (1+12м+1)» сводим с измерением «Время (м/кв/г)» куба-приемника через перекодировку (месяц в месяц).

В кубе-приемнике в измерении «ДДС» вводим ограничение по атрибуту «2.2.1. поставщикам сырья и услуг». В кубе «09.4 Разделение выручки по формам расчета» по измерению «Тип отношений» вводим ограничение по атрибутам «Авансовые отношения» и «Кредитные отношения».

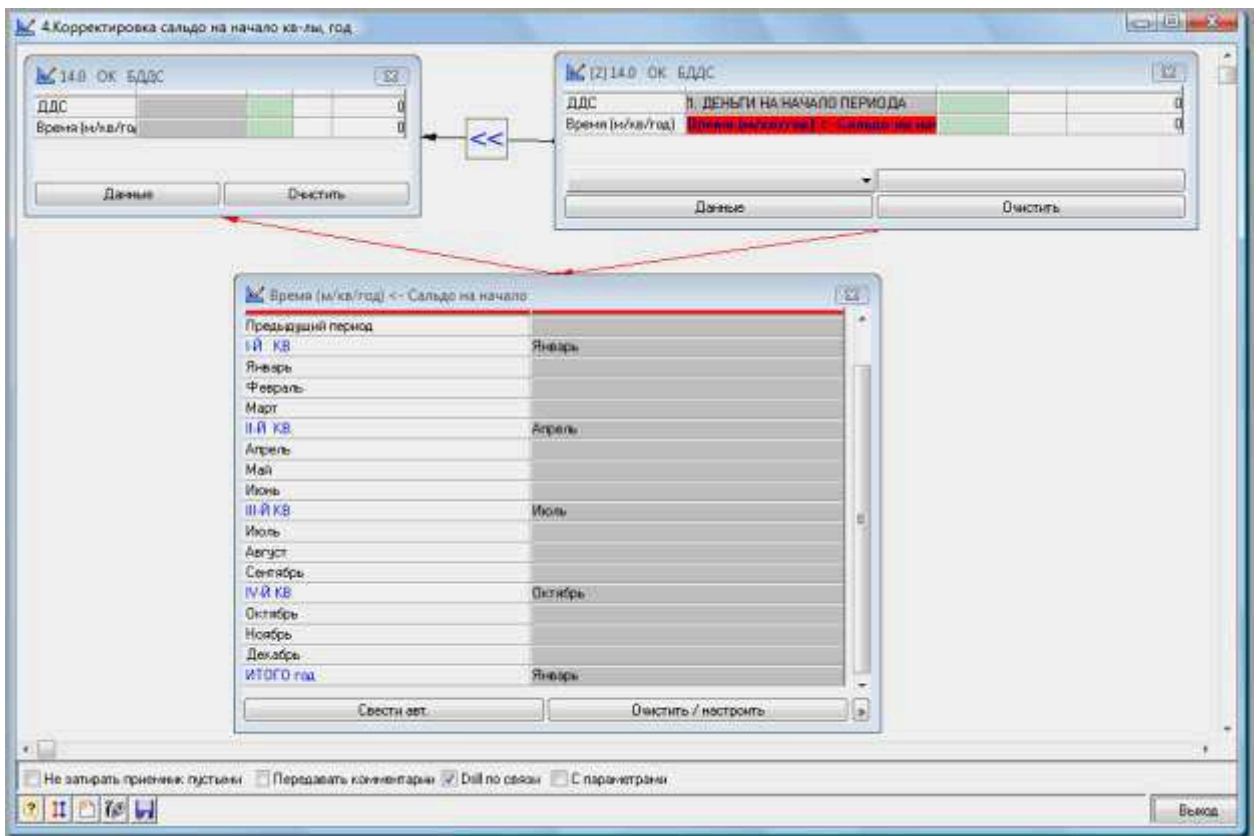


Так как данный метод формирует корректные данные в разрезе месяцев, то по статьям «Сальдо на начало» и «Сальдо на конец» итоги по кварталам и по году формируются прямым суммированием (не корректно).

После прямого расчета куба произведем корректировки связями:

- 4) Корректировки сальдо на начало кварталы, год
 - Передача данных из куба «10.2 ОК БДДС»

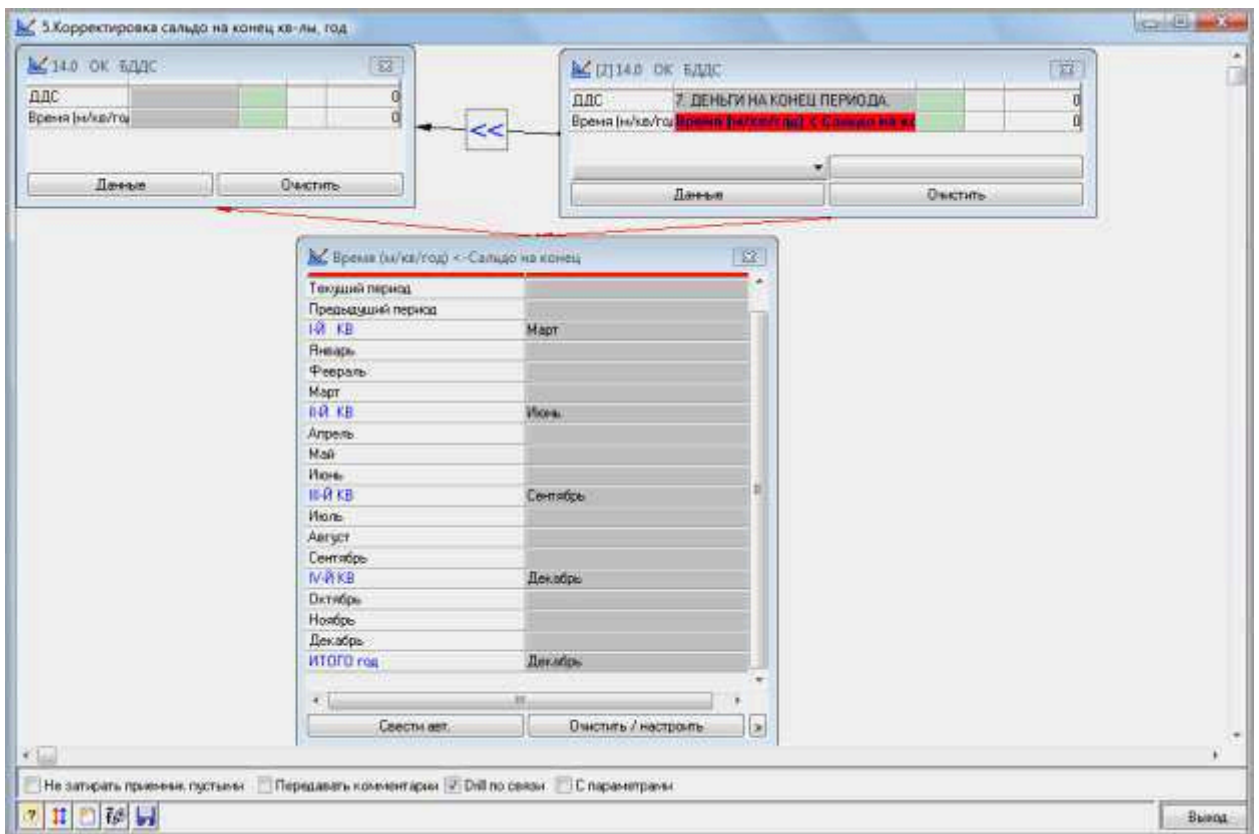
В кубе-источнике в измерении «ДДС» вводим ограничение по атрибуту «1. Деньги на начало периода»; измерение «Время (м/кв/г)» сводим с измерением «Время (м/кв/г)» куба-приемника через перекодировку.



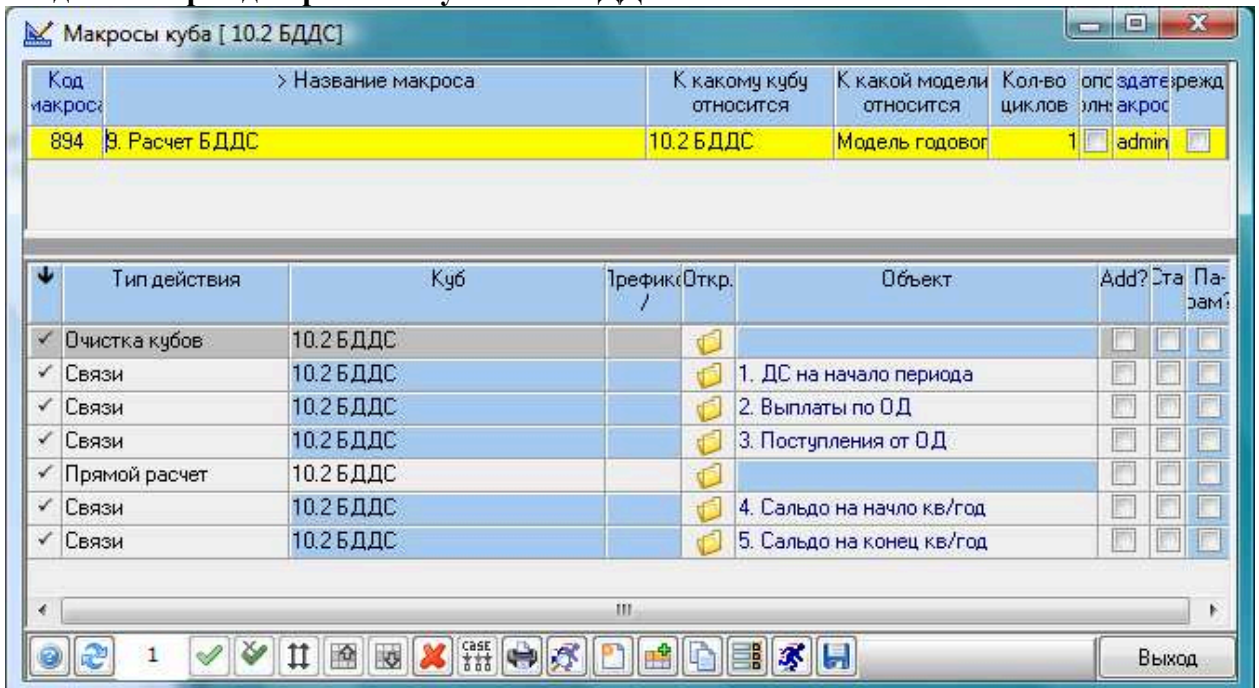
5) Корректировки сальдо на конец кварталы, год

- Передача данных из куба «10.2 ОК БДДС»

В кубе-источнике в измерении «ДДС» вводим ограничение по атрибуту «7. Деньги на конец периода»; измерение «Время (м/кв/г)» сводим с измерением «Время (м/кв/г)» куба-приемника через перекодировку.



Создаем макрос для расчета куба «10.2 БДДС»



ПРИМЕР Формы Отчета: БДДС

БДДС	Время (И/Кв/Год)	[+] ИТОГО год	[+] I Кв	Январь	Февраль	Март	[+] II Кв	Апрель	Май	Июнь	[+] III Кв
[+] 7. ДЕНЬГИ НА КОНЕЦ ПЕРИОДА		115 111,9	36 673,38	24 593,05	31 364,23	36 673,38	28 852,26	1 523,72	14 915,12	28 852,26	73,9
1. ДЕНЬГИ НА НАЧАЛО ПЕРИОДА		19 000	19 000	19 000	24 593,05	31 364,23	36 673,38	36 673,38	1 523,72	14 915,12	28 852,26
[+] 6. ИТОГОВЫЙ ДЕНЕЖНЫЙ ПОТОК		96 111,9	19 673,38	5 593,05	6 771,17	7 309,15	-8 821,11	-37 149,65	-13 391,4	-13 937,14	45 0
[+] 2. ПОТОК ОТ ОСНОВНОЙ ДЕЯТЕЛЬНОСТИ		96 111,9	19 673,38	5 593,05	6 771,17	7 309,15	-8 821,11	-37 149,65	-13 391,4	-13 937,14	45 0
[+] 2.1. Поступления от основной деятельности		159 111,9	32 673,38	8 593,05	11 771,18	12 309,15	40 178,89	12 890,35	13 391,4	13 937,14	45 0
2.1.1. от покупателей продукции (услуг)		159 111,9	32 673,38	8 593,05	11 771,18	12 309,15	40 178,89	12 890,35	13 391,4	13 937,14	45 0
2.1.9. прочие поступления от ОД											
[+] 2.2. Платежи по основной деятельности		63 000	13 000	3 000	5 000	5 000	50 000	50 000			
2.2.1. поставщикам сырья и услуг		63 000	13 000	3 000	5 000	5 000	50 000	50 000			
2.2.3. персоналу (зарплаты и премии)											
2.2.5. налоги и сборы											
2.2.9. прочие платежи по ОД											
[+] 3. ПОТОК ОТ ИНВЕСТИЦИОННОЙ ДЕЯТЕЛЬНОСТИ											
[+] 3.1. Поступления от инвестиционной деятельности											
3.1.1. от продажи активов (ДС и НМА)											

5. Методика формирования Баланса

Технология сборки Баланса базируется на возможности расчета в PD нарастающего итога по заданной линейке времени при помощи сложной формулы.

Для чего создадим измерение из двух атрибутов: «изменение за период» и «конечное состояние». Атрибут «изменение за период» будем заполнять связями, а атрибут «конечное состояние» будем вычислять по сложной формуле нарастающим итогом. Так же создадим измерение время, в котором кроме месяцев года будет атрибут для входящих балансовых данных на начало года.

Для каждой статьи баланса будем:

- передавать сальдо на начало в атрибут для входящего сальдо;
- передавать или формировать связями ежемесячное изменение по статье по линейке 12-ти месяцев, при этом:
 - Передавать по статьям, по которым в процессе расчета годовых бюджетов уже готовы дельты изменения помесечно (прибыль в БДР, итоговое изменение по денежному потоку в БДДС и т. д.)
 - Формировать помесечное изменение по статьям, по которым нет рассчитанной итоговой ежемесячной дельты связями:
 - с «+» передадим увеличение по статье помесечно;
 - с «-» передадим уменьшение по статье помесечно.

Нарастающим итогом будут сформированы значения статей баланса на конец каждого месяца.

Алгоритм решения в Учебном примере

- Для наглядности отразим в таблице только те атрибуты измерения «Баланс» по которым будем вносить данные и рассчитывать.

наименование атрибута	Формула/ Источник данных
1.1. Краткосрочные активы	1.1.1. Денежные средства и эквиваленты+1.1.3. Дебиторская задолженность
1.1.1. Денежные средства и эквиваленты	7. Денежные средства
1.1.3. Дебиторская задолженность	4. Дебиторская задолженность
1.1.4. Запасы	1.1.4.3. запасы готовой продукции+1.1.5. Авансы выданные
1.1.4.3. запасы готовой продукции	5. ТМЗ Списание и приход
1.1.5. Авансы выданные	2. Авансы выданные
2.1. Краткосрочные обязательства	2.1.1. Авансы полученные+2.1.2. Кредиторская задолженность
2.1.1. Авансы полученные	3. Авансы полученные
2.1.2. Кредиторская задолженность	1. Передача кредиторской задолженности
3.2. Прибыль (убыток)	6. Прибыль

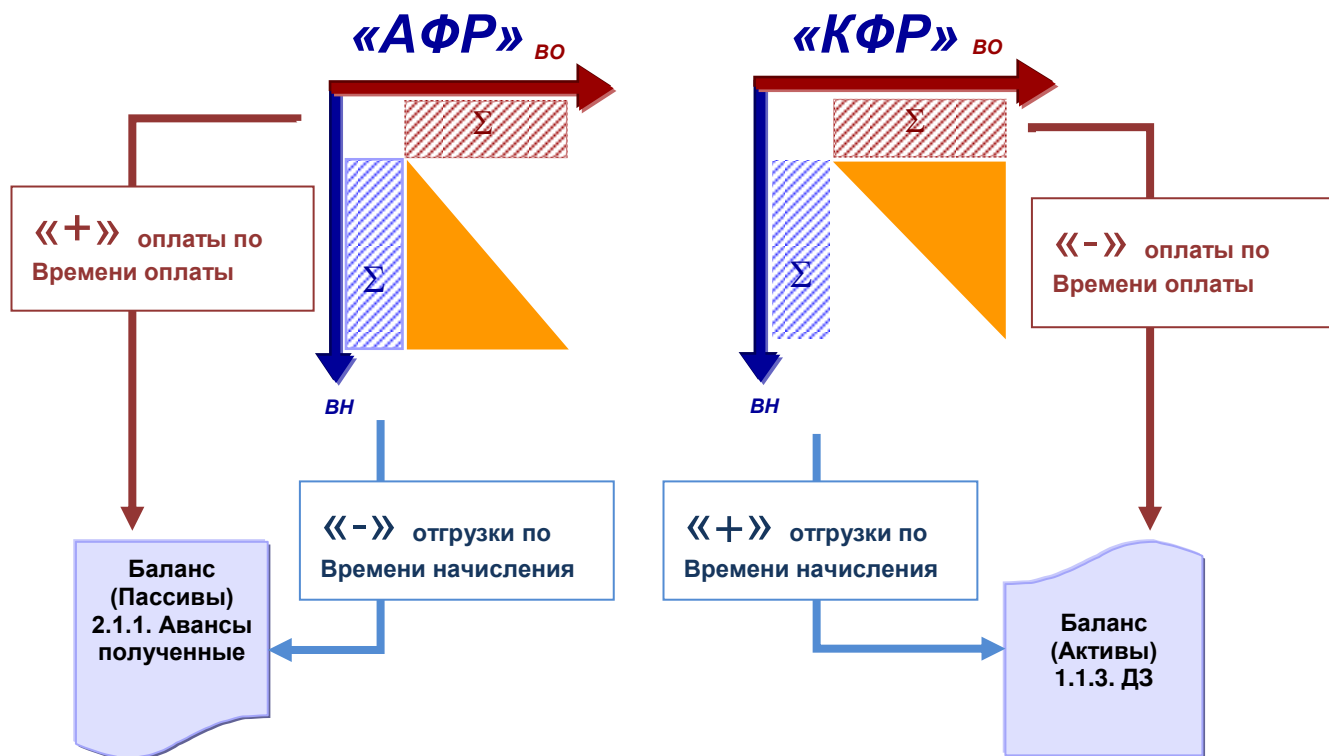
- Передаем данные куба «10.0 ФВ Баланс на начало года» по всем атрибутам измерения «Баланс» в атрибут «январь» по измерению времени
- Для корректного составления Баланса будем учитывать такие формы отношений как авансовую форму расчетов (АФР) и кредитную форму расчетов (КФР).

Продажи: данные куба «09.2 Разделение Выручки по формам расчета» в каждой области следует рассчитать суммы и передать их ежемесячно в изменение соответствующих статей баланса с нужным знаком, а именно (ниже – на схеме):

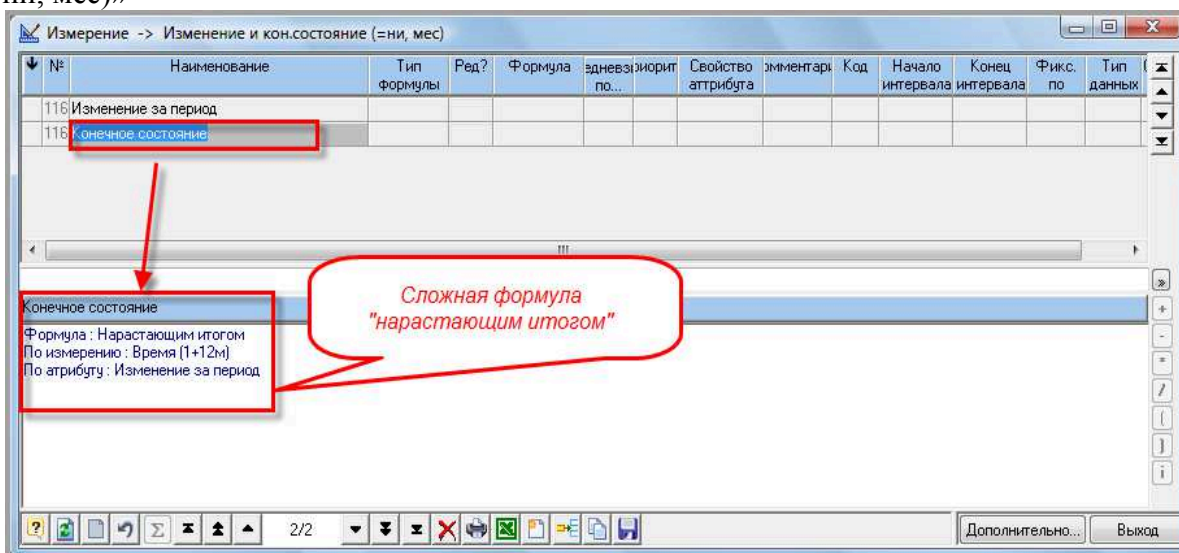
- из области **«кредитных отношений»** суммы начислений следует передать в увеличение, а оплаты – в уменьшение суммы *дебиторской задолженности* клиентов (раздел «Активы» Баланса);
- из области **«авансовых отношений»** суммы оплаты ежемесячно следует передать в увеличение, а начисления – в уменьшение суммы *авансов полученных от клиентов* (раздел «Пассивы» Баланса)

Связи:

- Связь «01. ДЗ "+", "-" Продажи КФР»
- Связь «02. КЗ "-", "+" Продажи АФР»



По описанной схеме получаем информацию об изменении статей баланса, а состояние баланса по статьям периода можно посчитать как нарастающий итог во времени указанных изменений, для этого создадим измерение «Изменение и конечное состояние (= ни, мес)»



Создадим следующий куб модели:

- куб «16.0 ОК БАЛАНС»

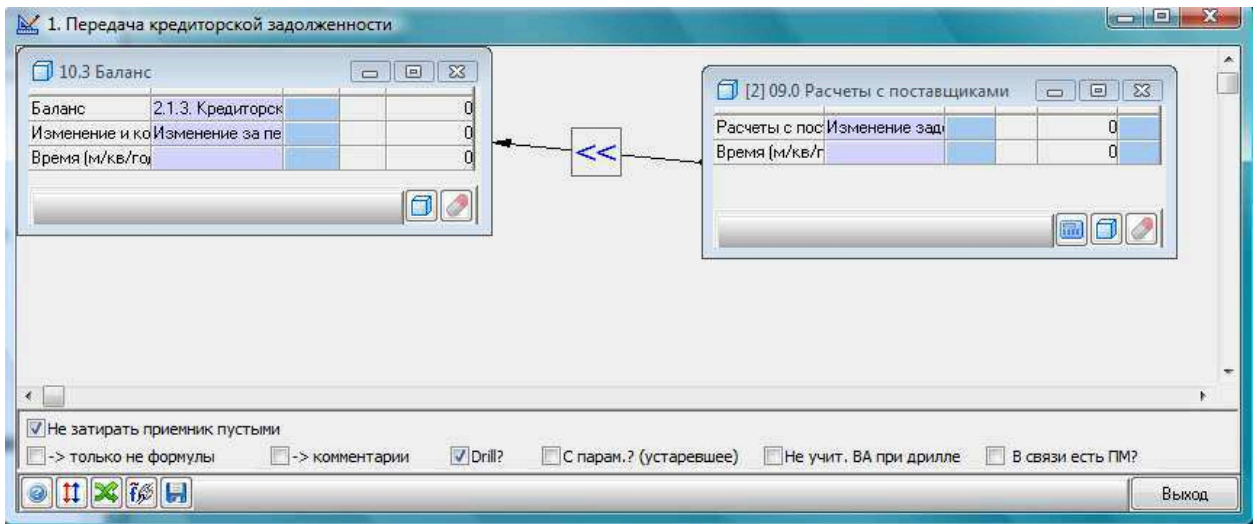
Для создания куба используем общие измерения модели: «Изменение и конечное состояние (= ни, мес)», «Баланс», «Время (м/кв/год)».

- 10.3 Баланс
 - 1 Баланс
 - 2 Изменение и конечное состояние
 - 3 Время (м/кв/год)

Создаем связи расчета куба «16.0 ОК БАЛАНС»:

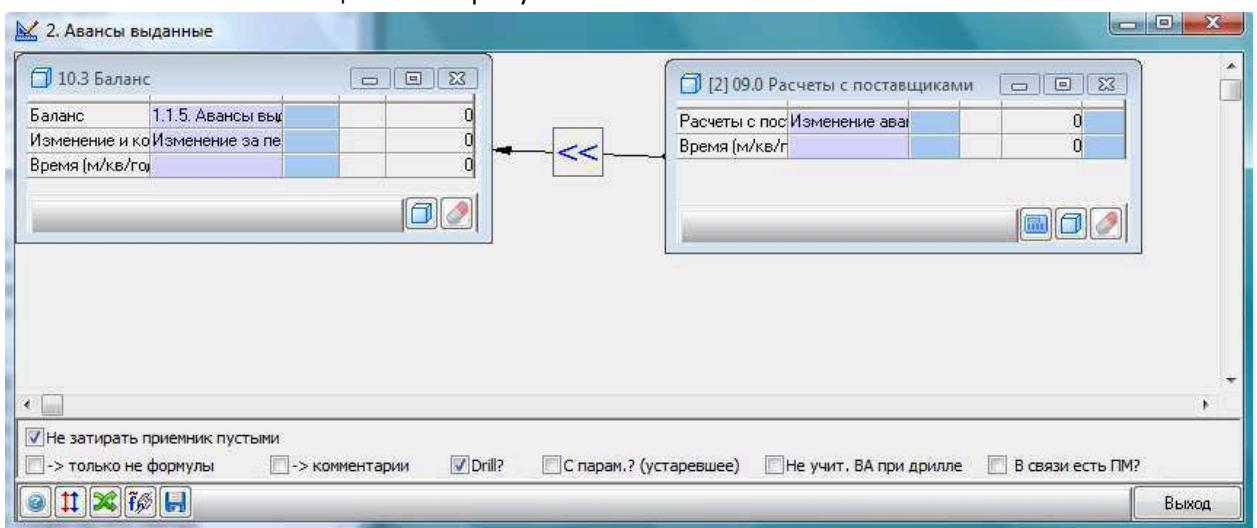
1. Передача кредиторской задолженности

В Кубе «10.3 Баланс» по измерению «Баланс» ограничиваем атрибутом «2.1.3 Кредиторская задолженность», по измерению «Изменение и конечное состояние» атрибутом «Изменение за период», в кубе «09.0 «Расчеты с поставщиками» ставим ограничение по измерению «Расчеты с поставщиками» атрибут «Изменение задолженности».



2. Авансы выданные

В Кубе «10.3 Баланс» по измерению «Баланс» ограничиваем атрибутом «1.1.5 Авансы выданные», по измерению «Изменение и конечное состояние» атрибутом «Изменение за период», в кубе «09.0 «Расчеты с поставщиками» ставим ограничение по измерению «Расчеты с поставщиками» атрибут «Изменение авансов».



3. Авансы полученные

Вычитаем данные куба «09.4 Разделение Выручки по формам расчета»

В кубе-источнике в измерении «Время оплаты 1+12м+1» вводим ограничение по атрибуту «Всего»; в измерении «Тип отношений кр/ав» вводим ограничение по атрибуту «Авансовые отношения»; измерение «Время начисления 1+12м+1» сводим с измерением «Время (м/кв/год)» куба-приемника через перекодировку.

Время (м/кв/год) <= Время начисления (1+12м+1)	
I-й кв	
Январь	Январь
Февраль	Февраль
Март	Март
II-й кв	
Апрель	Апрель
Май	Май
Июнь	Июнь
III-й кв	
Июль	Июль
Август	Август
Сентябрь	Сентябрь
IV-й кв	
Октябрь	Октябрь
Ноябрь	Ноябрь
Декабрь	Декабрь
ИТОГО год	

Прибавляем данные куба «09.4 Разделение Выручки по формам расчета»

В кубе-источнике в измерении «Время начисления 1+12м+1» вводим ограничение по атрибуту «Всего»; в измерении «Тип отношений кр/ав» вводим ограничение по атрибуту «Авансовые отношения»; измерение «Время оплаты 1+12м+1» сводим с измерением «Время (м/кв/год)» куба-приемника через перекодировку.

[2710] Время (м/кв/год) <- Время оплат...

Время (м/кв/год) <= Время оплаты (1+12м+1)

I-й кв	
Январь	Январь
Февраль	Февраль
Март	Март
II-й кв	
Апрель	Апрель
Май	Май
Июнь	Июнь
III-й кв	
Июль	Июль
Август	Август
Сентябрь	Сентябрь
IV-й кв	
Октябрь	Октябрь
Ноябрь	Ноябрь
Декабрь	Декабрь
ИТОГО год	

Автосведение

В кубе-приемнике в измерении «Изменение и конечное состояние (= ни, мес)» вводим ограничение по атрибуту «Изменение за период»; в измерении «Баланс» вводим ограничение по атрибуту «2.1.1 Авансы полученные».

3. Авансы полученные

Время (м/кв/год) <- Время оплат...

Время (м/кв/год) <= Время оплаты (1+12м+1)

10.3 Баланс

Баланс	2.1.1. Авансы пол			0
Изменение и ко	Изменение за пе			0
Время (м/кв/год)				0

09.4 Разделение Выручки по ф...

Тип отношения	Авансовые отнс			0
Время начисл	Время (м/кв/г			0
Время оплаты	Время (м/кв/г			0

09.4 Разделение Выручки по ф...

Тип отношения	Авансовые отнс			0
Время начисл	Время (м/кв/г			0
Время оплаты	Время (м/кв/г			0

Время (м/кв/год) <- Время нач...

Время (м/кв/год) <= Время начисления (1+12м+1)

+/ - только к сущ.
-> только не формулы
-> комментарии
 Drill?
 С парам.? (устаревшее)
 Не учит. ВА при дрилле
 В связи есть ПМ?

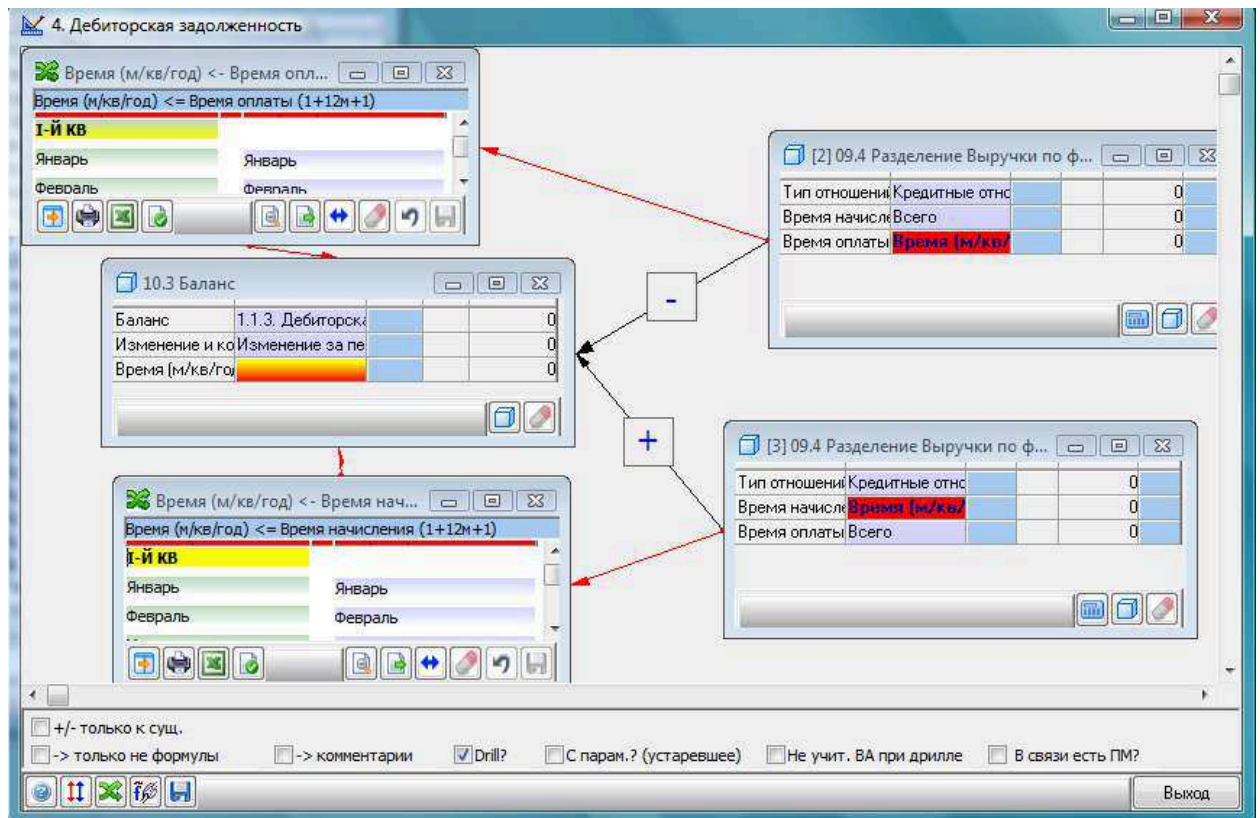
Вывод

4. Дебиторская задолженность

Прибавляем данные куба «09.4 Разделение Выручки по формам расчета». В кубе-источнике в измерении «Время оплаты 1+12м+1» вводим ограничение по атрибуту «Всего»; в измерении «Тип отношений кр/ав» вводим ограничение по атрибуту «Кредитные отношения»; измерение «Время начисления 1+12м+1» сводим с измерением «Время (м/кв/год)» куба-приемника через перекодировку.

Вычитаем данные куба «09.4 Разделение Выручки по формам расчета». В кубе-источнике в измерении «Время начисления 1+12м+1» вводим ограничение по атрибуту «Всего»; в измерении «Тип отношений кр/ав» вводим ограничение по атрибуту «Кредитные отношения»; измерение «Время оплаты 1+12м+1» сводим с измерением «Время (м/кв/год)» куба-приемника через перекодировку.

В кубе-приемнике в измерении «Изменение и конечное состояние (= ни, мес)» вводим ограничение по атрибуту «Изменение за период»; в измерении «Баланс» вводим ограничение по атрибуту «1.1.3 Дебиторская задолженность».



5. ТМЗ Списание и приход

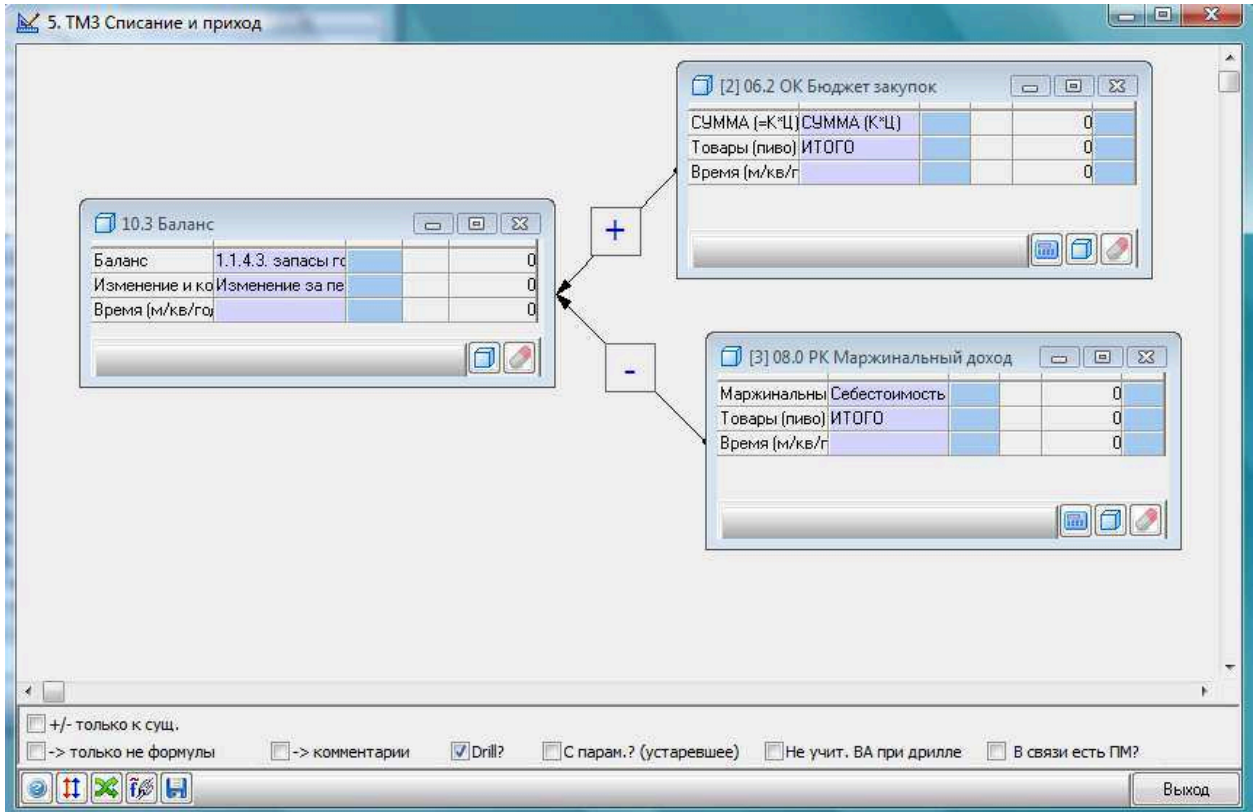
Вычитаем данные куба «08.0 РК Маржинальный доход»

В кубе-источнике в измерении «Маржинальный доход» вводим ограничение по атрибуту «Себестоимость (руб)»; в измерении «Товары (пиво)» вводим ограничение по атрибуту «Итого».

В кубе-источнике в измерении «СУММА(=K*Ц)» вводим ограничение по атрибуту «СУММА(=K*Ц)»; в измерении «Товары (пиво)» вводим ограничение по атрибуту

«Итого»; измерение «Время (м/кв/г)» сводим с измерением «Время 1+12м» куба-приемника через перекодировку.

В кубе-приемнике в измерении «Изменение и конечное состояние (= ни, мес)» вводим ограничение по атрибуту «Изменение за период»; в измерении «Баланс» вводим ограничение по атрибуту «1.1.4.3 запасы готовой продукции».

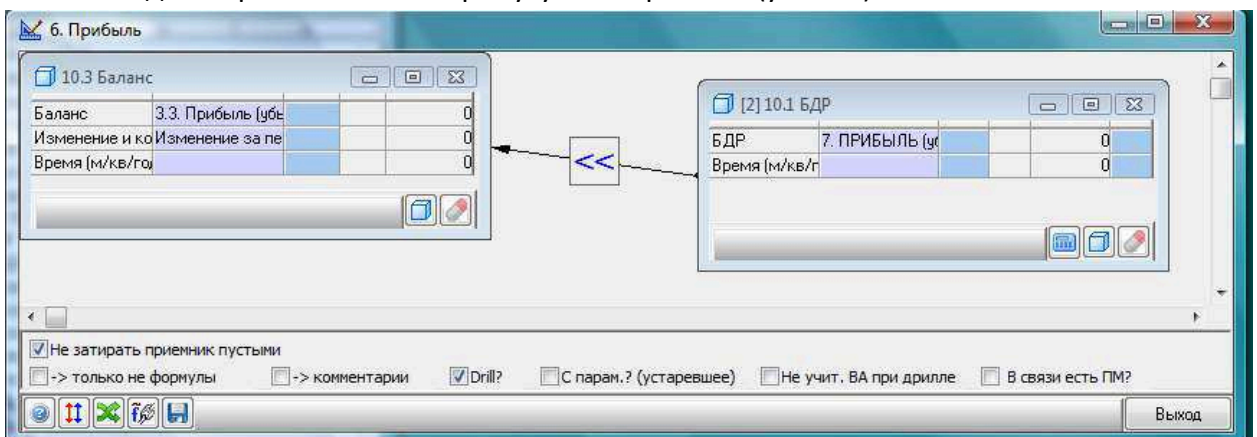


6. Прибыль

Передаем данные куба «10.1 БДР»

В кубе-источнике в измерении «БДР» вводим ограничение по атрибуту «7.Прибыль (Убыток) периода».

В кубе-приемнике в измерении «Изменение и конечное состояние (= ни, мес)» вводим ограничение по атрибуту «Изменение за период»; в измерении «Баланс» вводим ограничение по атрибуту «3.2 Прибыль (убыток)».

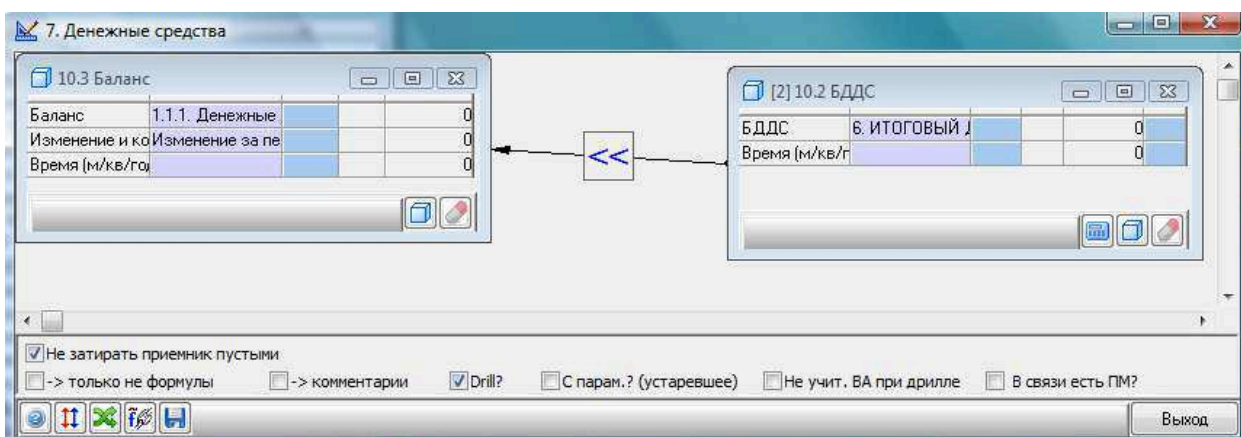


7. Денежные средства

Передаем данные куба «10.2 БДДС».

В кубе-источнике в измерении «БДДС» вводим ограничение по атрибуту «6. Итоговый денежный поток»;

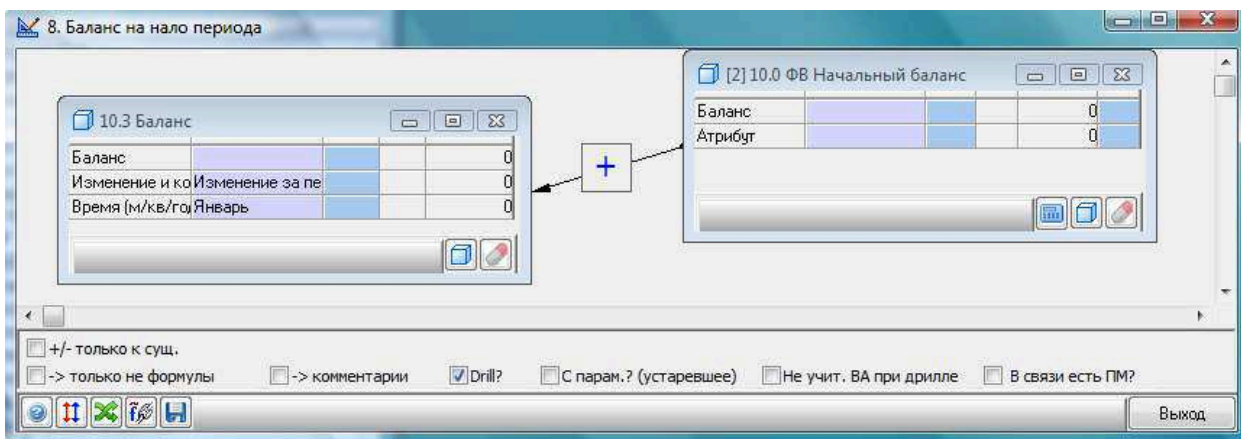
В кубе-приемнике в измерении «Изменение и конечное состояние (= ни, мес)» вводим ограничение по атрибуту «Изменение за период»; в измерении «Баланс» вводим ограничение по атрибуту «1.1.1 Денежные средства и эквиваленты».



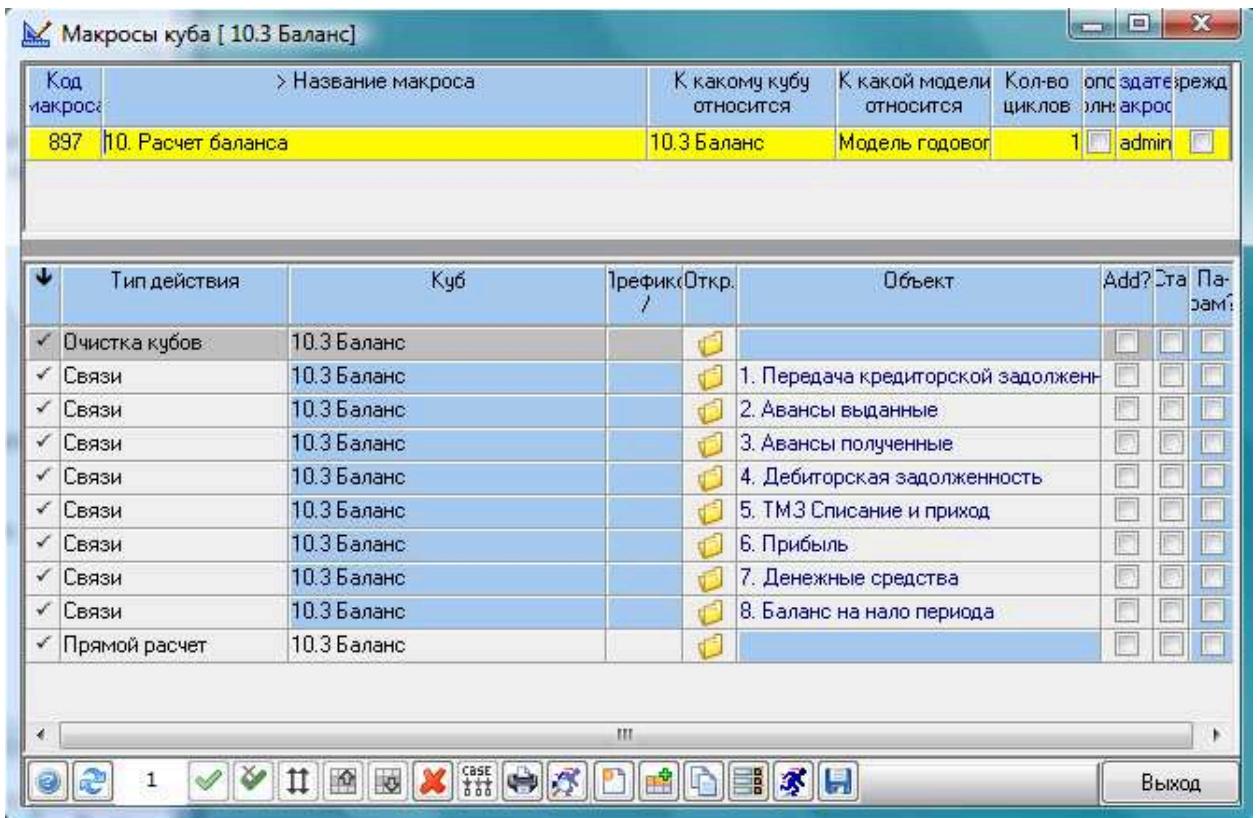
8. Баланс на начало периода

Передаем данные куба «10.0 Баланс на начало года»

В кубе-приемнике в измерении «Изменение и конечное состояние (= ни, мес)» вводим ограничение по атрибуту «Изменение за период»; в измерении «Время (м/кв/год)» вводим ограничение по атрибуту «Январь».



Создаем макрос для расчета куба «16.0 ОК БАЛАНС»



ПРИМЕР Формы Отчета: баланс на конец каждого месяца нарастающим итогом

Баланс	Время (м/кв/год)	[+] ИТОГО год	[+] I-й кв	Январь	Февраль	Март	[+] II-й кв	Апрель	Май	Июнь
[+] дисбаланс										
[+] 3. КАПИТАЛ ВСЕГО		92 860,16	47 870,49	38 800,	43 515,83	47 870,49	61 262,16	52 178,73	56 633,21	61
3.1. Взносы акционеров										
3.3. Прибыль (убыток)		92 860,16	47 870,49	38 800,	43 515,83	47 870,49	61 262,16	52 178,73	56 633,21	61
3.5. Результат дооценки активов										
[+] 2. ОБЯЗАТЕЛЬСТВА ВСЕГО		53 949,82	21 077,51	20 888,05	18 434,95	21 077,51	7 843,45	7 298,5	7 568,88	7
[+] 2.1. Краткосрочные обязательства		53 949,82	21 077,51	20 888,05	18 434,95	21 077,51	7 843,45	7 298,5	7 568,88	7
2.1.1. Авансы полученные		670,	7 026,55	6 488,05	6 757,15	7 026,55	7 843,45	7 298,5	7 568,88	7
2.1.3. Кредиторская задолженность		53 279,82	14 050,96	14 400,	11 677,8	14 050,96				
2.1.5. Краткосрочные займы получен...										
[+] 2.1.9. Прочие краткосрочные обязат...										
2.1.9.1. отложенные налоговые об...										
2.1.9.9. остальные короткие обяза...										
[+] 2.2. Долгосрочные обязательства										
2.2.1. Долгосрочные займы получен...										
2.2.9. Прочие долгосрочные обязате...										
[+] 1. АКТИВЫ ВСЕГО		146 809,98	68 948,	59 688,05	61 950,78	68 948,	69 105,61	59 477,23	64 202,08	69
[+] 1.1. Краткосрочные активы		146 809,98	68 948,	59 688,05	61 950,78	68 948,	69 105,61	59 477,23	64 202,08	69
1.1.1. Денежные средства и эквивал...		115 111,9	38 673,38	24 593,05	31 364,23	38 673,38	28 852,26	1 523,72	14 915,12	28
1.1.2. Краткосрочные фин. вложения										
1.1.3. Дебиторская задолженность		8 268,55	7 043,58	6 775,	6 909,03	7 043,58	7 449,44	7 178,28	7 314,25	7
1.1.5. Авансы выданные		3 820,	3 820,	3 820,	3 820,	3 820,	13 126,82	31 250,08	22 368,58	13
[+] 1.1.4. Запасы		19 609,53	19 411,05	24 500,	19 857,53	19 411,05	19 677,09	19 525,15	19 604,13	19

6. Задание для самостоятельной подготовки

- А) Самостоятельно создать макрос для пересчёта всей модели, поменять данные в исходных бюджетах, пересчитать – при необходимости устранить все ошибки.
- Б) Добавить в кубы расчёта СРВ цен и Баланса связи по корректировке начальных и конечных остатков в агрегатах времени (кварталах и годах), включить эти связи в соответствующие макросы по расчёту форм.